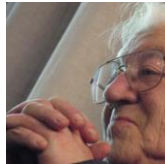


BRUNO's Column

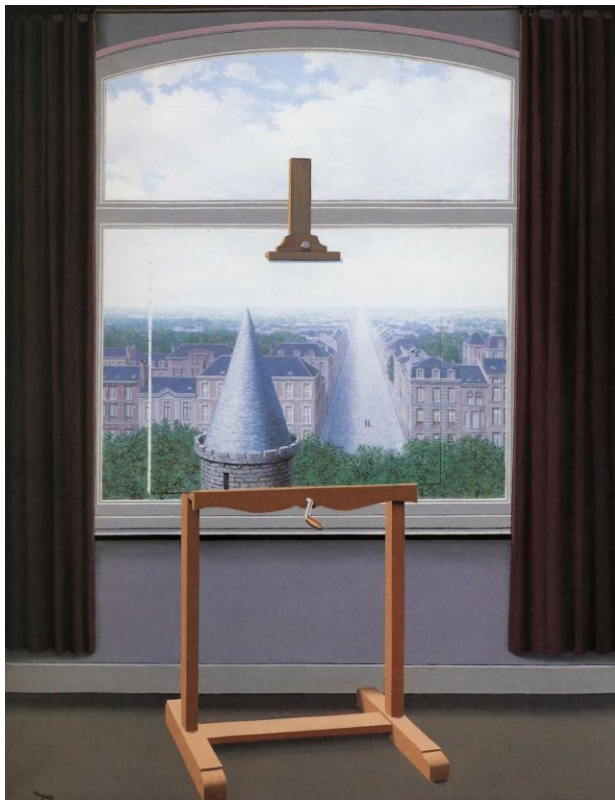
oktober 2011



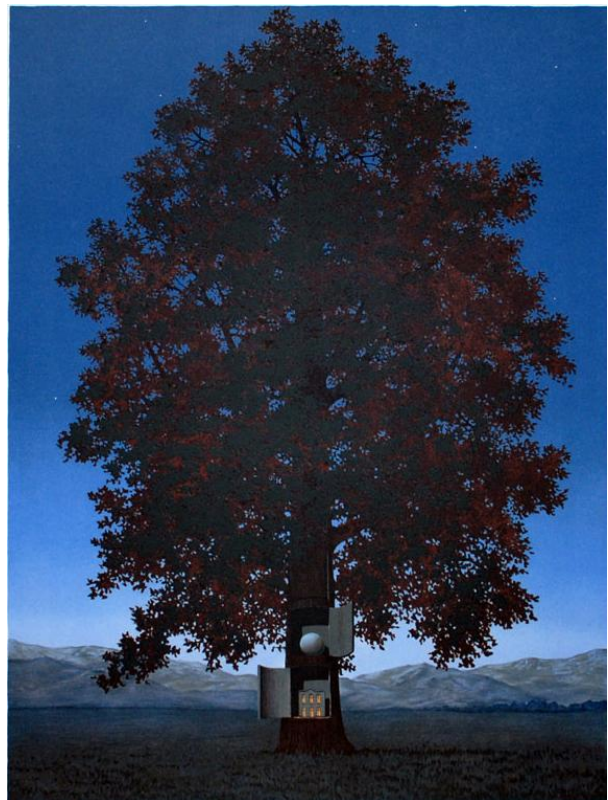
RENÉ MAGRITTE EN MAURITS ESCHER

Magritte en Escher waren tijdgenoten. Ze werden in hetzelfde jaar geboren (1898) en Magritte stierf in 1967. Escher vier jaar later.

De Belg Magritte was op jonge leeftijd al een bekende en gewaardeerde schilder en hij was keurig in te passen in een belangrijke stroming: het surrealisme. Escher verwierf pas laat (na 1950) enige bekendheid maar zijn werk werd door de kunstcritici nauwelijks gewaardeerd omdat hij moeilijk in te passen was in het toch brede stijlpluralisme van de vorige eeuw. Escher zelf trok zich daar weinig van aan en had ook weinig waardering voor eigentijdse kunst. Magritte's werk was een uitzondering. Escher vond zijn werk interessant en bewonderde zijn vakmanschap.



Magritte: Les promenades d'Euclide.(1961)



Magritte : La Voix du Sang.(1961)

Ik was dan ook verbaasd, dat hij nogal bezwaar had tegen het stukje, dat ik in DE TOVERSPIEGEL VAN M.C.ESCHER geschreven had over enige gelijkenis van zijn werk en dat van Magritte.

Vooraf de suggestie, dat zijn werk iets te maken had met surrealisme vond hij misplaatst.

Hij had zijn eigen agenda: onderzoeken van de mogelijkheden om ruimtelijke dingen op een plat vlak weer te geven. Daaruit kwam voort dat hij Onmogelijke Figuren, die hij vond in een publicatie van Penrose, zó boeiend vond, dat hij die in enige prenten uitgewerkt heeft. Wat hij bijvoorbeeld in de prent BELVEDÈRE (1958) duidelijk maakte was dat driedimensionaal onbestaanbare objecten toch op een plat vlak verbeeld konden worden. Dat de ladder die zich tegelijk binnen en buiten een gebouw bevindt, is in tegenspraak met de driedimensionale realiteit.



Escher:Belvedere. (1958)

Hij benadrukte dat nog eens door een mannetje die trap te laten beklimmen. En hier kunnen we duidelijk het verschil zien met veel schilderijen van Magritte en andere surrealisten. Het mannetje is niet alleen een fysische onmogelijkheid of absurditeit, maar het ontkent de wetten van de driedimensionaliteit. Het is in tegenspraak met zichzelf terwijl het op het eerste gezicht volkomen normaal is.