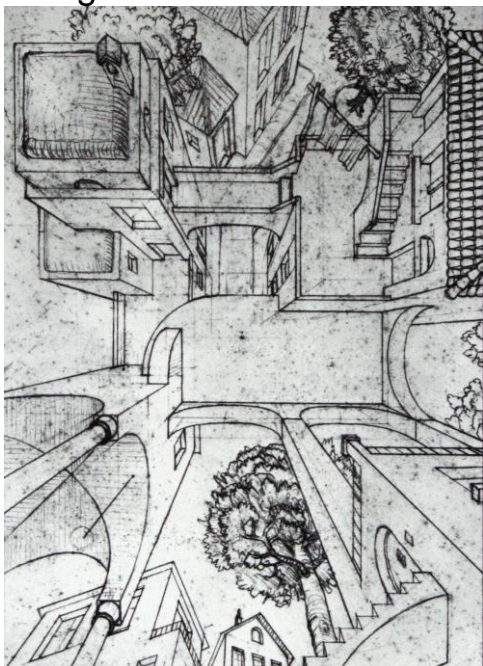


Alleen het ALLERBESTE is GOED

“Als je eens wist wat ik ‘s nachts zag in het pikkedonker [.....] en ik ben soms waanzinnig van ellende geweest omdat ik dat niet kon uitbeelden. Elke prent is daarbij vergeleken een mislukking, die nog geen fractie weergeeft van wat het had moeten zijn.”



Een van de eerste schetsen voor Boven en Onder

Zulke uitspraken van Escher moeten we serieus nemen. Er zit meer achter dan de verzuchting van een beeldend kunstenaar, die niet helemaal tevreden is over zijn werk. Het is een omschrijving van een diepgewortelde karaktertrek, die in zijn hele oeuvre te zien is.

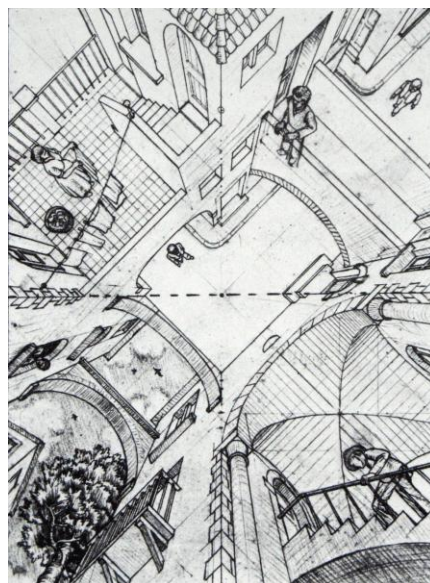
Het denkwerk dat aan het maken van een prent voorafging duurde altijd veel langer dan de uitvoering. Het ging bij Escher nooit: ik heb een mooi, interessant idee; ik ga er een prent ervan maken. Hij zocht naar een weergave van het idee die de beschouwer begrijpen zou en hem of haar mee zou slepen in zijn eigen enthousiasme.

Veel beeldende kunstenaars werken anders. Zij hebben een goed idee, maken wat voorstudies en komen tot een prent (of schilderij etc.) die hen bevalt. Daarna en dit is de clou van mijn betoog, borduren zij voort op hetzelfde idee, maken variaties, breiden het uit. Het succesvolle idee heeft hen als het ware vastgenageld.

Escher had een idee dat hij in beeld wilde brengen. Het ging hem niet om een mooie prent, alleen om het idee zo volmaakt mogelijk te presenteren. Ik kan dat het beste illustreren

aan de hand van de litho BOVEN EN ONDER uit 1947 omdat daarvan veel uitgebreide voorstudies bewaard zijn gebleven.

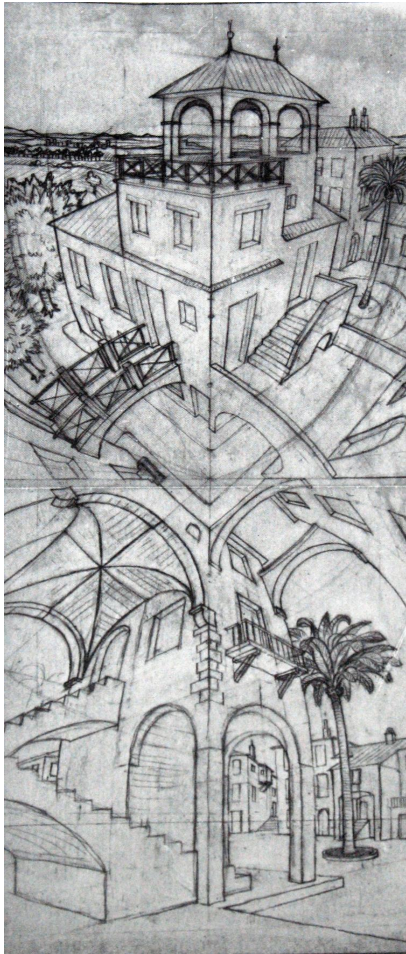
Boven en onder zijn twee tegengestelde begrippen; het een is niet goed denkbaar zonder het andere. Escher wilde laten zien dat boven en onder met elkaar kunnen samenvallen.



Een tweede versie waarin twee taferelen verwerkt zijn

De eerste versie was wat rommelig; de tweede kwam wat dichterbij zijn

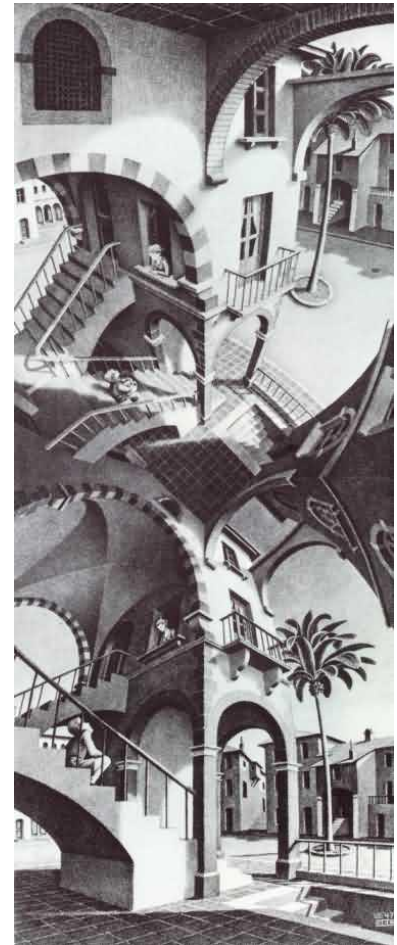
idee: het centrale deel is voor de bovenste helft van de prent een pleintje en voor het onderste een plafond.



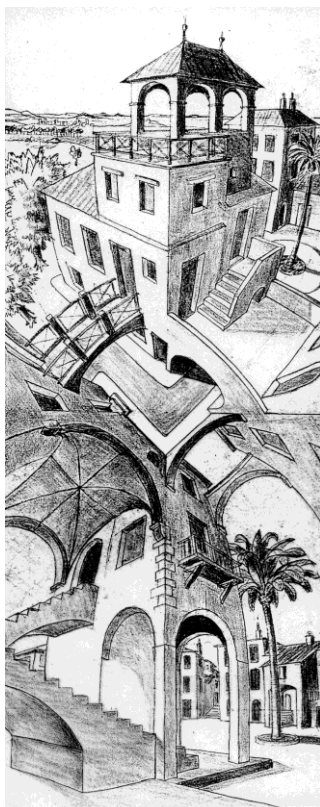
Nog steeds twee verschillende tafereelen

In een van de laatste voorstudies (figuur links) wordt dit al duidelijker gesuggereerd. En de schets die ten grondslag ligt aan de uiteindelijke litho (figuur rechts) is een sublieme vondst: als we een horizontale lijn door het centrum tekenen is meteen duidelijk dat het centrum voor de onderste helft een plafond is en voor de bovenste helft een “vloer”, namelijk een deel van het pleintje.

En werkelijk geniaal is de vondst om in boven en onder tot in details het zelfde tafereel weer te geven.



Boven en onder



Bewerking van Bruno Ernst

Escher heeft dit thema nooit herhaald. Hij kon zijn idee niet volmakter uitbeelden dan hij in BOVEN EN ONDER gedaan had. Toch hadden er met gemak meerdere prenten als varianten op het thema gemaakt kunnen worden.

Zelf heb ik de schets linksboven wat aangekleed (zie links) om te laten zien dat er veel interessante prenten uit het al geschetste materiaal gemaakt hadden kunnen worden. Het ging Escher echter niet om mooie prenten, maar om de meest volmaakte uitdrukking van zijn idee en dan was ALLEEN HET ALLERBESTE GOED.