

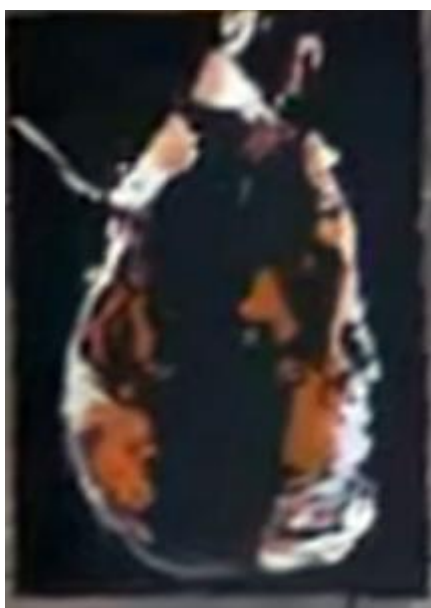
Elke figuur die er een beetje vreemd uitziet en, om het een beetje populair te zeggen, die er “Escherachtig “ uitziet, wordt al gauw benoemd als een onmogelijke figuur.

Hier gaat het echter over een heel andere groep van figuren die men meestal aanduidt met de term MEERZINNIGE FIGUREN. Zij kunnen op twee of soms meer, totaal verschillende manieren geïnterpreteerd worden. Een heel frappant voorbeeld vond ik in een filmpje dat ik op mijn facebook-pagina had gezet, maar dat er helaas niet meer op staat. Daarom volgt hier een omschrijving.

Een schilder staat op een plein. In zijn rechterhand een brede kwast en naast hem een blik met zwarte verf. Hij staat voor een schildersezeltje waarop een grote witte plaat bevestigd is. Hij begint met grote, op schijnbaar nonchalante manier, zwarte banen op de plaat te verven. Een aantal mensen zijn achter hem gaan staan om te zien wat hij eigenlijk aan het schilderen is. Na een paar minuten loopt hij een paar stappen achteruit en kijkt peinzend naar het resultaat. De mensen zijn teleurgesteld. Een abstract schilderij; waarschijnlijk denken ze: nou dat kan ik ook wel.

Dan loopt de schilder weer naar voren, pakt de beschilderde plaat van de ezeltje, draait die ondersteboven en zet hem weer terug. De mensen beginnen te klappen en te juichen. Heel duidelijk zien ze allemaal een prachtig portret van een alom bekende zanger.

Hans Kuiper ging voor mij op zoek naar het filmpje, vond het helaas niet, maar wel [deze](#) met een soortgelijk effect.



Abstract



Portret

Er is hier dus sprake van twee mogelijke interpretaties, dus zeker niet van een onmogelijke figuur.

Om te begrijpen hoe zo iets kan moeten we iets weten over de manier waarop onze visuele waarnemingen tot stand komen. Op ons netvlies wordt door de ooglenzen een beeld geprojecteerd. De netvliescellen daarin sturen een elektrisch signaal via de oogzenuw naar onze hersenen. En dan begint een ongelooflijk ingewikkeld proces. De bedoeling is namelijk dat wij dit moeten vergelijken met opgeslagen signalen die ooit in de hersenen aangekomen zijn om er een driedimensionaal beeld in ons bewustzijn op te roepen. Soms lijkt het netvliesbeeld op meerdere verschillende opgeslagen signalen; dan komen er ook meerdere beelden afwisselend in ons bewustzijn.

We mogen dan daaruit kiezen.



Kijkend naar een maanfoto ziet U waarschijnlijk eerst een wir-war van kraters en ineens worden het bolle plateautjes. Daarna springt het weer terug naar kraters etc.

Het springt dus afwisselend van hol naar bol. In de columns van 2002 en 2003 heb ik daar meerdere voorbeelden van besproken.

Escher's prent HOL EN BOL speelt ook met dit verschijnsel. Maar Escher doet er veel meer mee. Hij was benieuwd of het mogelijk was iets te doen met *de overgang* tussen de holle en de bolle versie. De linkerkant van de prent geeft aanvullende informatie voor de bolle versie en de rechterkant voor de holle. Het midden wordt daardoor instabiel en switcht van hol naar bol en terug.

Heel knap bedacht!



Litho van M.C. Escher: Hol en Bol
© M.C. Escher Foundation