



Is U het volgende ook wel eens overkomen?

Ik reed door een Frans dorpje en zag in het voorbijgaan een felblauw geschilderd rijtjeshuis. Het was zo verschrikkelijk lelijk dat ik terugreed om er een foto van te maken.

Een week later zag ik de foto en tot mijn verbazing vond ik dat huis helemaal niet zo lelijk. Hoe kan dat nou?

Deze verandering in mijn beoordeling heb ik de naam contextverschijnsel gegeven.

Een ander geval. De strak wit geschilderde binnendeur van een lift in de openbare bibliotheek van Utrecht was door vandalen stevig bekrast: een lelijke vlek. Zo'n jaar lang zag ik hem elke week en ik begon hem interessant te vinden. Het werd voor mij de afbeelding van een superenthousiaste pianospeler die zijn piano letterlijk kapot speelde.



De enthousiaste pianist.

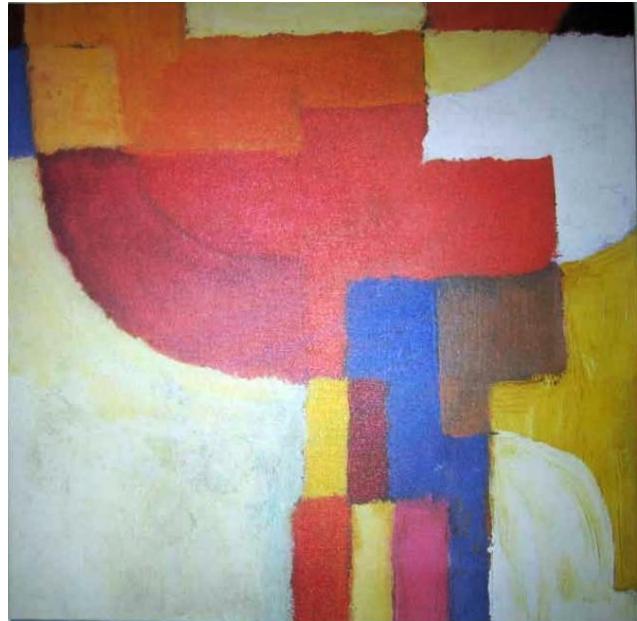
Ik tekende er met viltstift een lijstje omheen en schreef er onder: **CHOPIN**. Een week later was de deur keurig opnieuw wit geschilderd. Mijn "kunstwerk" was verdwenen, jammer.



Deur van transformatorhuisje bij De Inktpot in Utrecht.

Nog een onbedoelde "kunstuiting". Bij het Hoofdgebouw 3 van de Nederlandse Spoorwegen, in Utrecht beter bekend onder de naam 'DE INKTPOT', is de voorkant van een transformatorhuisje helemaal beklad met verfresten in allerlei kleuren. Ik vond het niet lelijk en vroeg me af hoelang het zou duren voor ze het hier weer netjes zouden maken met een laag donkergroene verf.

Nu komt de clou. In de hal van onze flat hingen drie aquarellen die door een vroegere bewoonster gemaakt waren. Erg amateuristisch, ze had duidelijk geen aanleg voor tekenen, maar ik vond het aandoenlijk. Het bestuur haalde ze weg en kocht drie *echte olieverfschilderijtjes*. Het waren futloze, slappe, fantasieloze snel gekladderde producten. Samen geknoeid uit meetkundige elementen **VERSCHRIKKELIJK!**



Schilderijtje in de hal van een flat in Utrecht.

En toch.....toen ik er een foto van bekeek waren de producten niet meer zo onzegbaar afschuwelijk. Hoe kan dat?

Contextverschijnsel natuurlijk.