

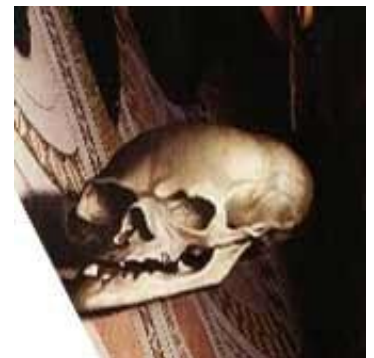


Het woord anamorfose is een samenraapsel van twee Griekse woorden: ana (terug) en morfein (vormen). Het slaat op het terug in beeld brengen van een vervormd beeld in de oorspronkelijke staat.

Niet lang na de uitvinding van de perspectivische afbeelding (ca. 1415), hebben kunstenaars voor het eerst anamorfoses gemaakt.



De ambassadeurs
Hans Holbein schilderde het in 1533
Dit schilderij hangt in de National Gallery in Londen en trekt altijd veel bekijks.



De langgerekte vlek blijkt een doodshoofd te zijn

Aanvankelijk alleen perspectivische anamorfoses, zoals bijvoorbeeld door Hans Holbein in het beroemde schilderij *The Ambassadors*. Midden onder schilderde hij een vreemde schuin oplopende vlek. Alleen vanuit het midden van de rechterzijde bekeken ziet men dat deze vlek een schedel is.

De interessantste anamorfosen zijn die waarbij het onvervormde beeld alleen te zien is in een cilindervormige spiegel. De Hongaarse kunstenaar

Istvan Orosz, heeft dit fraai geïllustreerd in een ets die hij me bij gelegenheid van de jaarwisseling (2011) stuurde.



We kijken vanuit een hoge berg naar een landschap: rivieren, akkers en boerderijen. We staan onder een forse klimplant en heffen het glas naar.....ja naar wat?

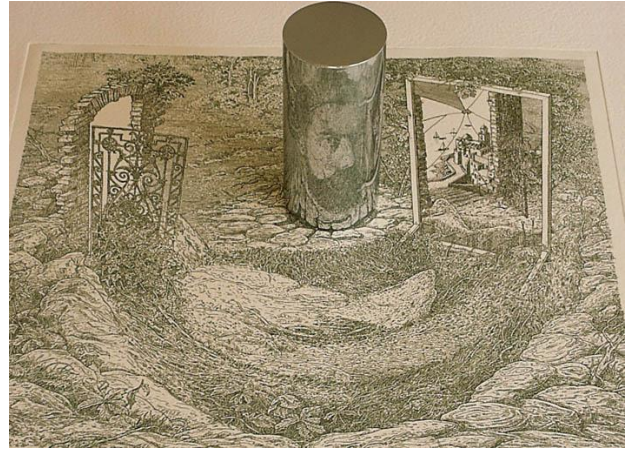
We kunnen er van alles van maken, bijvoorbeeld de zon op nieuwjaarsdag en een mensfiguur die vanaf zijn bed het nieuwe jaar begroet.

Nu is op de “zon” een spiegelande cilinder gezet en in de cilinder zien we een hand die een wijnglas heft als nieuwjaarswens; niks geen zon, mens of bed!



Hiernaast nog eens de hele prent met cilinderspiegel en een extra toast.

Hoe geraffineerd en mooi een anamorfose kan zijn heeft Istvan Orosz laten zien in een prent met de titel DE BRON. Het is de afbeelding van een open plek in een bos. In het centrum staat een ommuurde waterput. Links daarvan een poort met een open hek en rechts een grote spiegel. Die is zó opgesteld, dat we door de linkerpoort naar het landschap kijken en dat landschap is een tekening gemaakt door M.C. Escher!

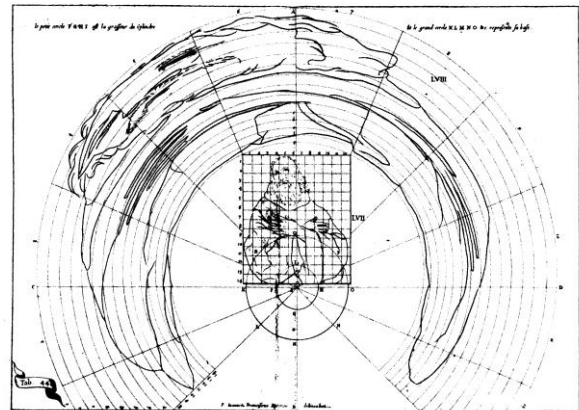


De Bron
Istvan Orosz

En als we een spiegel-cilinder op de waterput zetten zien we daarin, U raadt het misschien al: een portret van Escher .
De prent uit 1998 is gemaakt als een Hommage aan Escher.

Hoe teken je een cilinderanamorfose?

Teken op het beeld dat je wilt vervormen een net van vierkantjes. Bereken (de nodige wiskunde is niet al te lastig) hoe het vierkantjespatroon er op de tekening uit ziet. Nu blijkt, dat (bij benadering) de horizontale lijnen overgaan in concentrische cirkels en de verticale in stralen die uitgaan van het middelpunt van de cirkels, zie de figuur hiernaast.



Een afbeelding uit een boek van Jean-Francois Niceron (1636) waarin hij de constructie van een cilinderanamorfose uitlegt.

De afwijking van een exacte constructie is zo gering, dat die nauwelijks invloed heeft op het eindresultaat. Nu moet de tekenaar de gekromde blokjes nog invullen.

Het is zelfs zo, dat de kunstenaars die ik ken, helemaal geen constructie gebruiken. Ze tekenen hun anamorfose op een blad waarop de cilinderspiegel staat en kijken in die spiegel hoe de beoogde afbeelding ontstaat.